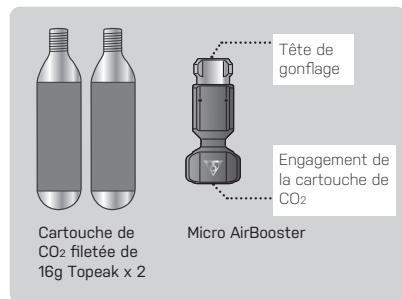
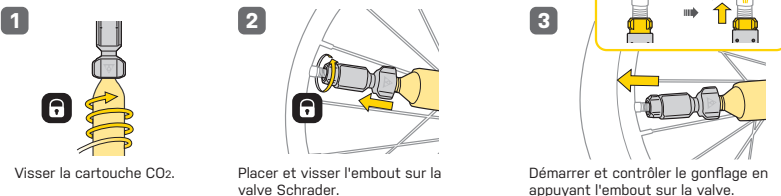


- Accepte toutes les cartouches de CO₂ filetées de 16g.
- Il est recommandé d'utiliser les cartouches de CO₂ Topeak 16g filetées.
- Bien lire toutes les instructions avant la première utilisation.
- Vérifier régulièrement que les pièces de NINJA CO2 soient toujours correctement fixées à votre vélo.
- Compatible avec les produits Ninja Cage

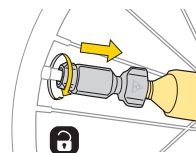


COMMENT UTILISER MICRO AIRBOOSTER

Valve Schrader

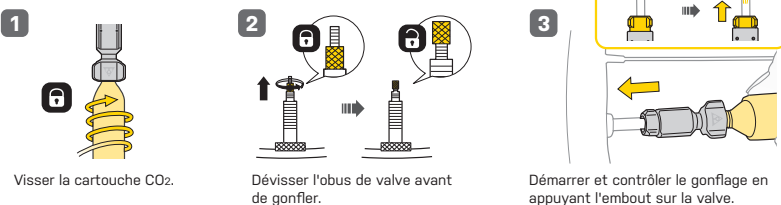


NOTE



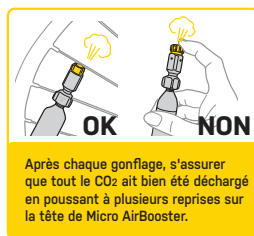
Pour éviter d'éventuelles blessures ou dégradations du vélo et/ ou de l'outil, bien s'assurer après utilisation de retirer le gonfleur en dévissant la tête dans la bonne direction.

Valve Presta



ATTENTION

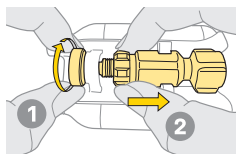
- Si le gonfleur Micro AirBooster est utilisé de manière continue, bien s'assurer d'attendre 20 secondes entre chaque cartouche pour permettre au joint caoutchouc de retrouver sa position initiale, sous peine d'expérimenter une fuite d'air qui empêcherait un gonflage correct.
- Serrer la cartouche de CO₂ avant de procéder au gonflage. Ne pas le faire engendrerait une mauvaise utilisation qui pourrait causer des blessures.
- NE PAS retirer une cartouche qui contiendrait encore du gaz. Complètement vider celle-ci avant de la retirer.
- Ne pas orienter la tête du gonfleur vers quelqu'un ou vous même au moment de percer la cartouche de CO₂.
- NE PAS utiliser le gonfleur Micro AirBooster si une pièce est fêlée ou cassée.
- NE PAS exposer la cartouche de CO₂ à la chaleur, ni la stocker à des températures supérieures à 49°C (120°F) ou dans un véhicule complètement fermé.
- S'assurer de porter des gants lors du gonflage pour éviter les blessures.
- Le corps du gonfleur et la cartouche peuvent devenir extrêmement froid/ givré quand le gaz CO₂ est expulsé.
- NE PAS essayer de dévisser le gonfleur Micro AirBooster tant qu'il ne s'est pas réchauffé suffisamment.
- Garder hors de portée des enfants.



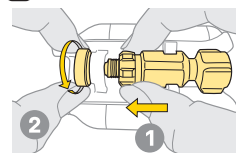


MICRO AIRBOOSTER

🔒 DETACHER

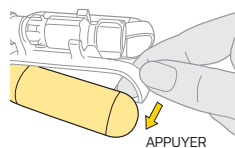


🔒 INSTALLER

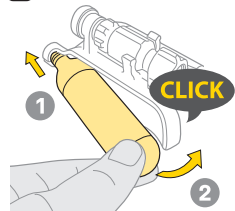


CARTOUCHE DE CO2 FILETÉE

🔒 DETACHER

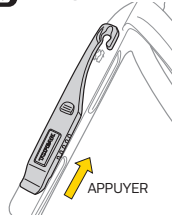


🔒 INSTALLER

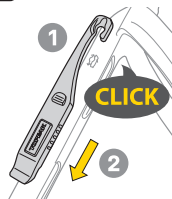


DEMONTÉ PNEUS (NINJA CO2+)

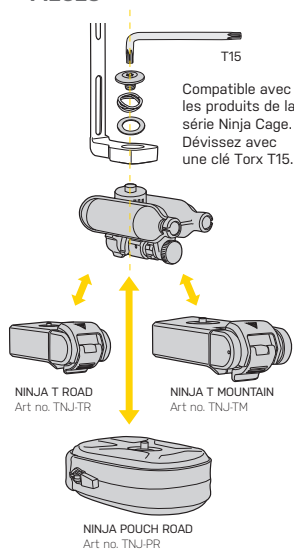
🔒 DETACHER



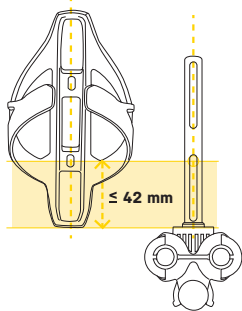
🔒 ATTACHER



REPLACEMENT DE PIÈCES

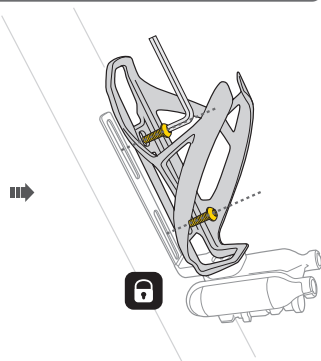
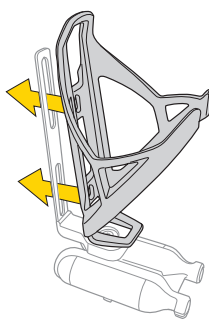


COMMENT INSTALLER SUR LE VÉLO AVEC UN AUTRE PORTE-BIDON (NINJA CO2 UNIQUEMENT)



COMPATIBILITÉ PORTE-BIDONS

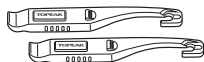
Ninja CO2 est uniquement compatible avec des porte-bidons présentant un espacement de maximum 42mm entre l'axe de fixation inférieure et le bas du porte-bidon.



PIECES DETACHEES



Cartouches 16g filetéés de CO2
Art no. TCOT-2 (2 pcs)
TCOT-5 (5 pcs)



Démonté-pneus
Art no. TRK-T086



Micro AirBooster
Art no. TMB-1



Kit de joints de remplacement
Art no. TRK-HR01

Le joint du gonfleur peut s'user et à la longue provoquer des fuites. Inspecter régulièrement et remplacer le joint si nécessaire.

GARANTIE

Garantie de 2 ans : toutes parties mécaniques contre tout défaut de fabrication.

Demande de garantie

Pour bénéficier de notre service de garantie, vous devez être en possession de la facture d'achat originale. Si le produit nous est retourné sans cette facture d'achat, nous considérons la date de fabrication comme début de la garantie. Toute garantie sera considérée comme nulle si le produit a été endommagé suite à une chute, à un abus, une surcharge, à un quelconque changement ou modification ou à une utilisation autre que celle décrite dans ce manuel.

* Les spécifications et l'apparence peuvent être sujettes à certaines modifications.

Contactez votre revendeur Topeak si vous avez à moindre question. For USA customer service call : 1-800-250-3068 www.topeak.com